

交通路線

- 巴士 (下車處，廣福道)
- 64K (大埔墟至元朗西)
- 71K (大埔墟至太和總站)
- 72 (太和至長沙灣)
- 72A (大埔工業邨至大圍)
- 72X (大埔中心至旺角(柏景灣))
- 73 (粉嶺華明邨至大埔工業邨)
- 73A (粉嶺華明邨至沙田愉翠苑)
- 73X (大埔富善邨至荃灣如心廣場)
- 74X (大埔中心至觀塘碼頭)
- 75K (大埔大美督至大埔墟)
- 75X (大埔富善邨至九龍城碼頭)
- 271 (大埔富亨邨至尖沙咀廣東道)
- 307 (大埔中心至中環碼頭)
- E41 (大埔頭至機場博覽館)

東鐵

大埔墟站

專線小巴

- 26 (大埔香港教育大學至馬鞍山海栢花園)
- 28K (大埔墟至新城市廣場)

院舍位置圖



樂善堂朱定昌頤養院(日間中心)

**Lok Sin Tong
Chu Ting Cheong Home For The Aged
(Day Care Centre)**

新界大埔墟運頭街八號

電話 : 2658 7133

傳真 : 2650 3060

電郵 : ctchome@loksintong.org



社會福利署資助服務
Subsidised Service by
the Social Welfare Department

督印人：院長譚艷明
修訂日期 09.07.2024/60

中心簡史

本中心於 2013 年 9 月投入服務，協助健康受損而需要適當復康護理及起居照顧的長者，留在社區安享晚年。中心會為合資格長者提供適切的日間護理、復康、社交及起居照顧服務，並為護老者提供支援服務。

服務宗旨

以愛心與專業知識提供全面之日間照顧服務，讓長者得以安享晚年。

服務目標

1. 讓會員獲得適當的照顧及護理服務。
2. 透過不同形式之活動及小組，鼓勵會員善用餘暇及發揮潛能。
3. 協助護老者支援會員留在社區安享晚年。

服務對象

- 長者
 - 年滿六十歲或以上；
 - 居住在社區內；並無接受安老院舍或社署資助的社區照顧服務；
 - 經安老服務統一評估機制評定為身體機

能中度缺損；並適合接受長者日間護理中心服務；

- 通過驗身合格。

- **護老者**

申請途徑

社會福利署會向中央輪候冊上的合資格長者發出邀請信，邀請他們參與試驗計劃服務

服務內容

中心會員經專業評估後將獲安排合適其需要的服務，包括：

- 個人照顧
- 護理服務
- 復康運動
- 健康教育
- 接送服務
- 膳食服務
- 社交及康樂活動
- 輔導及轉介服務
- 護老者支援

額外服務收費

可參閱有關的服務價目表

服務節數

每週最多十二節，最少兩節
(以 4 小時為一節計算)
(第一節：上午 9 時至下午 1 時)
(第二節：下午 1 時至下午 5 時)
(惡劣天氣或任何個人理由缺席，將不設補回服務時間或退款)

中心服務時間

星期一至六上午 8 時至下午 6 時
(星期日及公眾假期休息)

費用

按社會福利署「長者社區照顧服務券」之經濟評審及資助級別而收費。
按社會福利署安排，收取往返中心的車費
(往返一共兩程，每程 \$12)

申請退出服務

會員如欲退出服務，必須提早一個月以書面通知本中心，以便作出適當的安排。

服務查詢

如有任何查詢或索取單張，歡迎致電或親臨本中心。

活動

為使院友生活更充實及多姿多采，福利員工會定期為院友舉辦活動，包括生日會、旅行、節日慶祝會及親友活動等，而小組活動則有治療性、發展性及興趣性的小組等。

輔導

社工及福利員工為院友提供輔導服務，協助他們解決個人及院舍生活中的困難。

申請服務

可向就近之社會福利署綜合家庭服務中心或長者中心提出申請，經社會福利署認可評估員採用「安老服務統一評估機制」完成評估甄別，方可輪候入住。

退出服務

院友如欲遷離本院，必須提早一個月以書面通知，以便作出適當的安排。

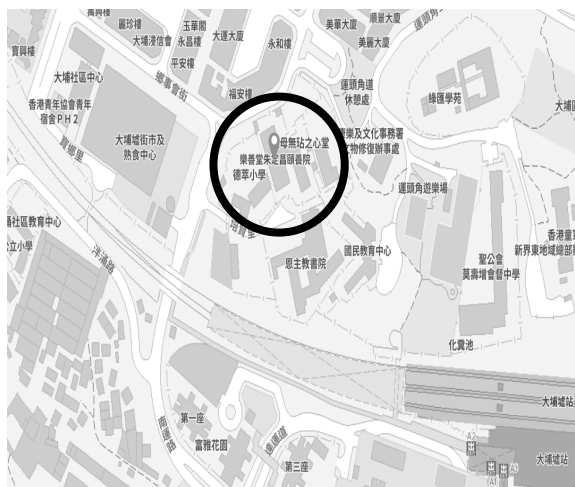
服務收費

按照社會福利署規定收費：每月 2060 元

服務查詢

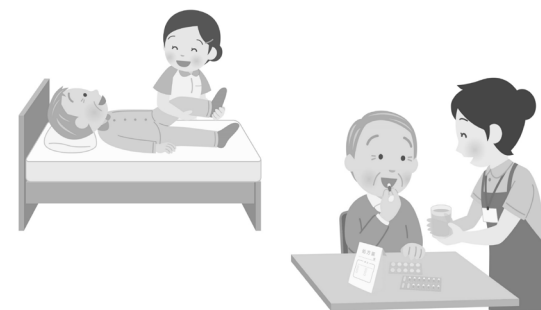
如有任何查詢或索取單張，歡迎致電或親臨本院。

院舍位置圖



九龍樂善堂
Since 1880 成立

樂善堂朱定昌頤養院



地址：新界大埔墟運頭街八號
電話：2658 7133
傳真：2650 3060



社會福利署資助服務
Subsidised Service by
the Social Welfare Department

督印人：院長譚艷明
修訂日期 09.07.2024/50

院舍簡史

樂善堂朱定昌頤養院乃一所由政府資助的安老院舍。於一九七六年春，由大埔善長朱仁傑先生秉承其先翁朱定昌先生遺志，慷慨捐贈大埔祖業兩層式樓宇及相連之土地予樂善堂作發展福利事業之用，並於一九七八年春由社會福利署署長李春融太平紳士主持奠基；一九八一年四月開始興建，至一九八三年六月正式提供服務。

頤養院因配合社會福利署之政策，已於二零零九年一月一日起開始服務轉型，成為一間長期護理院舍。現時頤養院提供五個安老部宿位及二百二十個護理部宿位，其中有十七個為療養宿位及男性和女性暫住護理宿位各一個。

理念/願景：提供優質、和諧及舒適的環境，讓長者頤養天年。

使命：確保長者得到尊嚴及尊重，擁有安逸晚年。

核心價值：互相尊重、團隊精神、專業、盡責及以人為本。

服務目標

- (1) 讓院友獲得適當的照顧及護理。
- (2) 為院友提供舒適之住宿環境，並協助他們適應院舍生活。
- (3) 透過不同形式之活動及小組，鼓勵院友善用餘暇及發揮潛能。
- (4) 透過不同治療及復康運動，藉以維持或改善院友的身體機能與心理健康
- (5) 協助院友與家人及社會保持緊密的聯繫。
- (6) 鼓勵院友參與義工服務，培養互助互愛的精神。

服務對象

護理安老宿位：

- (1) 年齡達 65 歲或以上*；
- (2) 透過「安老服務統一評估機制」被評為適合入住護理安老院；
- (3) 健康欠佳，或身體機能喪失或衰退，以致在個人照顧及起居活動方面需要別人提供協助；
- (4) 可利用步行輔助器或輪椅走動；
- (5) 沒有家屬可以提供必需的協助，或是照顧長者為家人帶來很大壓力；以及
- (6) 精神狀態適合過群體生活。

* 年齡介乎 60 至 64 歲之間的人士，可基於健康及／或社會因素提出申請，但須證實確有需要接受住宿照顧，並須符合入住條件。

療養宿位：

- (1) 居住於受津助安老院或正在參與「改善買位計劃」的私營安老院(下稱買位院舍)接受資助院舍服務；
- (2) 被醫院管理局的社區老人評估小組評估為達到療養程度。至於被社區老人評估小組達到療養程度的長者，如經「長者健康及家居護理評估」評估為達到「護養院以外服務」程度者，亦可獲考慮入住「療養護理單位」；以及
- (3) 目前並沒有登記領取療養照顧補助金。

院舍設施

本院樓高八層，總面積約 5,040.34 平方米，三至七樓供院友住宿，共三十五個寢室，除此以外，尚有物理治療室、會議室、活動室、多元感官室、洗衣房及廚房等。

服務概況

膳食

由護士編排餐單，以符合院友的需要，除早、午、晚三餐外，並定時供應生果、糖水及下午茶；另提供低鹽、低油、碎餐、軟滑餐及糊餐等，以照顧有特別需要之院友。

醫療

註冊西醫定期到診為院友提供診症服務，而物理治療師及職業治療師亦為院友安排各種復康及治療運動，使院友保持活動能力及改善長者的身體機能。另有義務醫生及醫療外展隊定期到院提供醫療上的支援。除此以外，院舍亦開始提供「言語治療師」到診服務。

護理

護士與個人護理員二十四小時輪值，為院友提供日常的起居照顧，與不同專業團隊制定個人照顧計劃，亦為院友磅體重、量血壓、分派藥物、安排覆診、健康輔導及舉辦健康講座等。

Service Application

Clients may approach the nearest Integrated Family Service Centre or Elderly Centre for application.

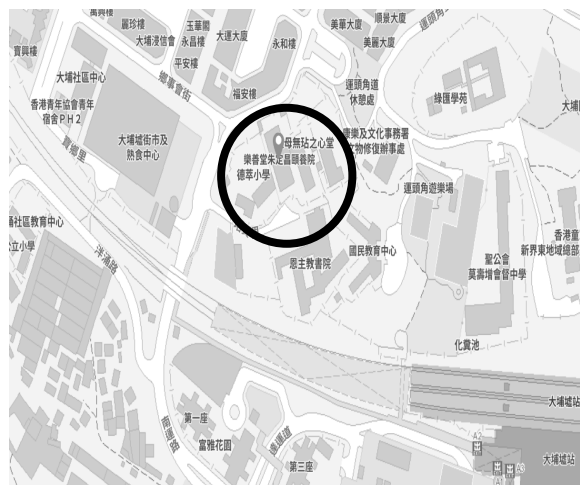
Service Exit

Residents may exit the service by giving the Home one-month written notice prior to their leave.

Service Fee

Home fee of \$2060 per month is charged in accordance with the guideline of Social Welfare Department.

Location

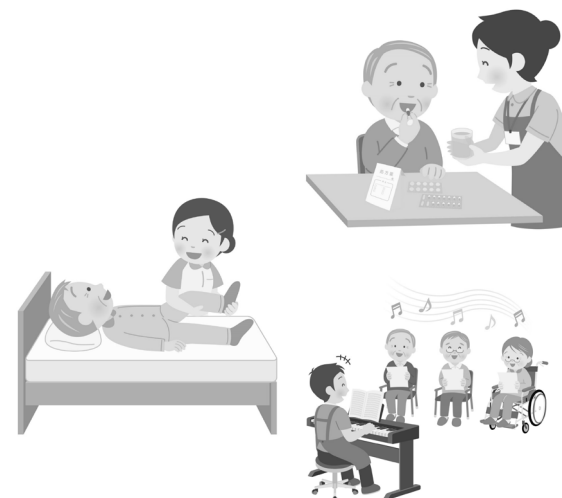


九龍樂善堂
Since 1880 成立

Lok Sin Tong
Chu Ting Cheong Home For The Aged

Route

- MTR: Tai Po Market (Exit A2), Walking
Distance approximately 10 minutes



社會福利署資助服務
Subsidised Service by
the Social Welfare Department

Address: 8 Wan Tau Street, Tai Po Market, N.T.

Tel: 2658 7133

Fax: 2650 3060

Publisher: Tam Yim Ming Superintendent

Publish Date: 09.07.2024/50

Brief History

Lok Sin Tong Chu Ting Cheong Home For The Aged is a government subvented elderly home. In 1976, Mr. Chu Yan Kit generously donated the building and the adjacent land to Lok Sin Tong, according to his late father Mr. Chu Ting Cheong's will. The Home's construction work began in April 1981 and started to provide services in June 1983.

In line with the policies of the Social Welfare Department, our home has commenced its service conversion since January 1, 2009, becoming a long-term care facility.

Currently, the capacity is 5 for Old People's Home Section and 220 for Care and Attention Section, out of which 17 are for Infirmiry Cases and 2 is for Respite Care. (1 male and 1 female)

Vision

Provide a high-quality, harmonious, and comfortable environment for the elderly to enjoy their twilight years.

Mission

Ensure that the elderly are treated with dignity and respect, and enjoy a comfortable old age.

Core Values

Mutual respect, teamwork, professionalism, responsibility, and person-centered care.

Service Objectives

- a) Ensure that the residents receive appropriate daily and nursing care.
- b) Provide a comfortable living environment for the residents.
- c) Encourage residents to develop their potential through various activities.
- d) To maintain or improve the physical function & mental health of residents through different therapeutic & rehabilitation exercises.
- e) Help residents maintain close ties with their families and the community.
- f) Encourage residents to participate in volunteer services and foster a spirit of mutual help and love.

Target Service User(s)

Care and Attention Section

- a) Aged 65 or above*;
- b) Assessed to be suitable for admission to Care and Attention Homes for the Elderly through the Standardised Care Need Assessment Mechanism for Elderly Services;
- c) In poor health or suffering from functional disabilities to the extent that assistance in personal care and daily living activities is necessary;
- d) Able to move around with a walking aid or in a wheelchair;
- e) Without family members to provide the necessary assistance, or causing great stress to the family when providing care; and
- f) Mentally suitable for communal living.
** Persons aged between 60 and 64 may apply if there is a proven need for residential care based on health and/or social grounds, subject to their meeting the admission criteria.*

Infirmiry Section

- (a) Existing residents of subvented residential care homes for the elderly or subsidised places in private homes participating in the Enhanced Bought Place Scheme;
- (b) Certified by Community Geriatric Assessment Teams of the Hospital Authority to be in a condition requiring infirmiry placement. (Cases assessed by Community Geriatric Assessment Teams to be not in need of infirmiry service may also be considered for admission to Infirmiry Units if Minimum Data Set-Home Care assessment results indicate a service option of 'Beyond Nursing Home'); and
- (c) Currently not registered for Infirmiry Care Supplement.

Home Facilities

The home has eight floors with a total area of approximately 5,040.34 square meters. Floors 3 to 7 are for residents' accommodation, with a total of thirty five bedrooms. In addition, there are a physiotherapy room, conference room, activity room, multisensory room, laundry room, and canteen.

Nursing Care

Nurses and personal care workers work in shifts 24 hours a day, providing daily care for residents. Also formulate individual care plan through multidisciplinary teams approach. Health counseling and talks are also provided.

Medical Care

Registered doctor, Physiotherapist and Occupational Therapist are employed in-home to serve elderly. Voluntary doctor and out-reach medical and psychogeriatric teams also provide regular visits to elderlies. Furthermore, assessment and treatment are given by Speech Therapist on a weekly basis.

Case Counseling

Counseling is provided by Social Workers to assist elderly to resolve personal difficulties and adjust communal life positively.

Social Activities

Various mass programmes and Festive celebrations are arranged. Developmental, educational, therapeutic and interest groups are held regularly to develop the potential of elderly.

活动

为使院友生活更充实及多姿多采，福利员工会定期为院友举办活动，包括生日会、旅行、节日庆祝会及亲友活动等，而小组活动则有治疗性、发展性及兴趣性的小组等。

辅导

社工及福利员工为院友提供辅导服务，协助他们解决个人及院舍生活中的困难。

申请服务

可向就近之社会福利署综合家庭服务中心或长者中心提出申请，经社会福利署认可评估员采用「安老服务统一评估机制」完成评估甄别，方可轮候入住。

退出服务

院友如欲迁离本院，必须提早一个月以书面通知，以便作出适当的安排。

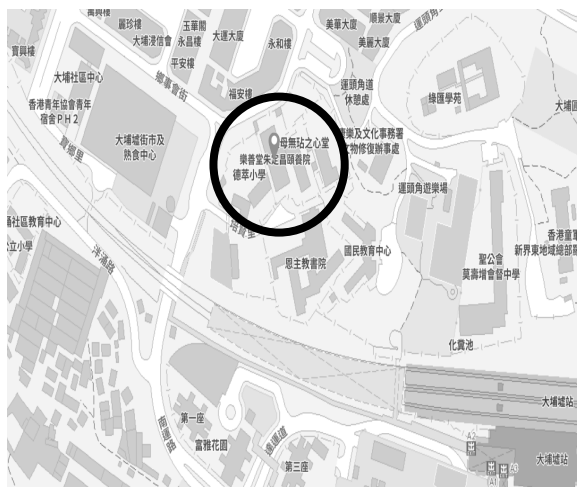
服务收费

按照社会福利署规定收费：每月 2060 元

服务查询

如有任何查询或索取单张，欢迎致电或亲临本院。

院舍位置图



九龍樂善堂
Since 1880 成立

乐善堂朱定昌颐养院



地址：新界大埔墟运头街八号
电话：2658 7133
传真：2650 3060



社會福利署資助服務
Subsidised Service by
the Social Welfare Department

督印人：院長譚艷明

修訂日期 09.07.2024/50

院舍简史

乐善堂朱定昌颐养院乃一所由政府资助的安老院舍。于一九七六年春，由大埔善长朱仁杰先生秉承其先翁朱定昌先生遗志，慷慨捐赠大埔祖业两层式楼宇及相连之土地予乐善堂作发展福利事业之用，并于一九七八年春由社会福利署署长李春融太平绅士主持奠基；一九八一年四月开始兴建，至一九八三年六月正式提供服务。

颐养院因配合社会福利署之政策，已于二零零九年一月一日起开始服务转型，成为一间长期护理院舍。现时颐养院提供五个安老部宿位及二百二十个护理部宿位，其中有十七个为疗养宿位及男性和女性暂住护理宿位各一个。

理念/愿景：提供优质、和谐及舒适的环境，让长者颐养天年。

使命：确保长者得到尊严及尊重，拥有安逸晚年。

核心价值：互相尊重、团队精神、专业、尽责及以人为本。

服务目标

- (1) 让院友获得适当的照顾及护理。
- (2) 为院友提供舒适之住宿环境，并协助他们适应院舍生活。
- (3) 透过不同形式之活动及小组，鼓励院友善用余暇及发挥潜能。
- (4) 透过不同治疗及复康运动，藉以维持或改善院友的身体机能与心理健康
- (5) 协助院友与家人及社会保持紧密的联系。
- (6) 鼓励院友参与义工服务，培养互助互爱的精神。

服务对象

护理安老宿位：

- (1) 年龄达 65 岁或以上*；
- (2) 透过「安老服务统一评估机制」被评为适合入住护理安老院；
- (3) 健康欠佳，或身体机能丧失或衰退，以致在个人照顾及起居活动方面需要别人提供协助；
- (4) 可利用步行辅助器或轮椅走动；
- (5) 没有家属可以提供必需的协助，或是照顾者为家人带来很大压力；以及
- (6) 精神状态适合过群体生活。

* 年龄介乎 60 至 64 岁之间的人士，可基于健康及 / 或社会因素提出申请，但须证实确有需要接受住宿照顾，并须符合入住条件。

疗养宿位：

- (1) 居住于受津助安老院或正在参与「改善买位计划」的私营安老院(下称买位院舍)接受资助院舍服务；
- (2) 被医院管理局的小区老人评估小组评估为达到疗养程度。至于被小区老人评估小组达到疗养程度的长者，如经「长者健康及家居护理评估」评估为达到「护养院以外服务」程度者，亦可获考虑入住「疗养护理单位」；以及
- (3) 目前并没有登记领取疗养照顾补助金。

院舍设施

本院楼高八层，总面积约 5,040.34 平方米，三至七楼供院友住宿，共三十五个寢室，除此以外，尚有物理治疗室、会议室、活动室、多元感官室、洗衣房及厨房等。

服务概况

膳食

由护士编排餐单，以符合院友的需要，除早、午、晚三餐外，并定时供应生果、糖水及下午茶；另提供低盐、低油、碎餐、软滑餐及糊餐等，以照顾有特别需要之院友。

医疗

注册西医定期到诊为院友提供诊症服务，而物理治疗师及职业治疗师亦为院友安排各种复康及治疗运动，使院友保持活动能力及改善长者的身体机能。另有义务医生及医疗外展队定期到院提供医疗上的支持。除此以外，院舍亦开始提供「言语治疗师」到诊服务。

护理

护士与个人护理员二十四小时轮值，为院友提供日常的起居照顾，与不同专业团队制定个人照顾计划，亦为院友磅体重、量血压、分派药物、安排覆诊、健康辅导及举办健康讲座等。